



**REGIONÁLNÍ PRACOVISŤE
SPRÁVA CHKO ČESKÉ STŘEDOHOŘÍ**

Michalská 260/14
412 01 Litoměřice
tel.: +420 416 574 611
e-mail: ceske.stredohori@nature.cz
www.nature.cz
DS: 6npdyiv

Ing. Ladislav Fuchs

Wintrova 486/14

460 01 Liberec

IDDS: tehj4z

NAŠE ČÍSLO JEDNACÍ: SR/0105/2021-10

VYŘIZUJE: L. Libichová

DATUM: 17. 03. 2023

Věc: Závazné stanovisko k záměru „Vybudování cyklostezky Česká Kamenice – Kamenický Šenov“

Agentura ochrany přírody a krajiny ČR, regionální pracoviště Správa chráněné krajinné oblasti České středohoří (dále jen „Agentura“) jako orgán ochrany přírody příslušný podle ust. § 75 odst. 1 písm. e) ve spojení s ust. § 78 odst. 3 písm. j) zákona č. 114/1992 Sb., o ochraně přírody a krajiny, ve znění pozdějších předpisů (dále jen „zákon“), na základě žádosti podané Ing. Ladislavem Fuchsem, sídlem Wintrova 486/14, 460 01 Liberec, IČO: 49895508, zplnomocněného k zastupování Města Česká Kamenice, se sídlem Náměstí Míru 219, 407 21 Česká Kamenice, IČO: 00261220, zastoupeného Janem Papajanovským, starostou města (dále jen „žadatel“), o závazné stanovisko k záměru výstavby cyklostezky, doručené dne 11. 5. 2022 a doplněné dne 7. 7. 2022 a dne 7. 3. 2023, vydává jako dotčený orgán podle ust. § 149 zákona č. 500/2004 Sb., správní řád, v platném znění (dále jen „správní řád“), toto

ZÁVAZNÉ STANOVISKO

podle ust. § 12 odst. 2 a § 44 odst. 1 zákona Agentura

souhlasí

se záměrem „Vybudování cyklostezky Česká Kamenice – Kamenický Šenov“, na pozemkových parcelách p. p. č. 704/2, 768/2, 777/1, 998/1, 998/3, 1047/2, 1047/3, 1047/4, 1047/5, 1047/7, 1047/8, 1169, 1178/1, 1178/3, 1178/4, 1221/7, 1221/12, 1273/1, 1273/9, 2520/1, 2638/1, 2638/9, 2638/10 a 2638/11 v k. ú. Česká Kamenice, p. p. č. 829/2, 831/1, 940/1, 941/1, 941/4, 941/6, 1024, 1058/1, 1058/3, 1128/2, 1227, 1235/2, 1236, 1245/1 a 1271/1 v k. ú. Horní Kamenice a p. p. č. 2246/1, 2327/2, 2329/4, 2331/3, 2331/5, 2331/6, 2331/8, 2333, 2339/1, 2355, 2442/3, 2443, 2444/3, 2444/4, 2456/2 a 2768/1 v k. ú. Kamenický Šenov, podle projektové dokumentace „Vybudování cyklostezky Česká Kamenice – Kamenický Šenov“, zodpovědný projektant M. Cimburek, DUSP/PDPS, 08/2021, předložené žadatelem a archivované Agenturou.

Souhlas se uděluje za těchto podmínek:

- 1) Budou dodrženy podmínky rozhodnutí o povolení výjimky dle ust. § 56 odst. 1 a odst. 2 písm. c) zákona č. j. SR/1686/UL/2022-7 ze dne 28. 2. 2023.
- 2) Výstavba bude probíhat po etapách tak, aby bylo postupováno v linii komunikace a byl postupně připravován terén pro přístup techniky. Pro pohyb techniky a motorových vozidel budou využity především přístupové cesty a pojezdy v okolí stavby budou omezeny na minimum.
- 3) Terénní práce budou probíhat v sušších obdobích roku, kdy půdní prostředí není v takové míře nasyceno vodou.

- 4) Při pracích budou učiněna opatření k zabránění úniku ropných látek, provozních kapalin a stavebních hmot do okolního prostředí. Vyprodukované odpady, přebytečné deponie zemin a materiály pro stavební činnost budou shromažďovány na zajištěných vyhrazených místech, nikoliv ve volné krajině.
- 5) Zařízení staveniště a parkoviště pro odstavování vozidel a stavební techniky budou umístěny do zastavěných částí obcí. Jako zařízení staveniště lze využít pozemky přiléhající ke stávající zpevněné cestě p. p. č. 813/3, 1221, 819 a zčásti p. p. č. 821 ve vymezení dle přílohy 1. Tato plocha bude zajištěna proti znehodnocení a úniku znečištění do půdního prostředí. Z prostoru staveniště bude průběžně odvážen odpad ze stavby a nepotřebné deponie zemin.
- 6) Po ukončení výstavby budou všechny dočasné zábory a okolí stavby uvedeny do původního stavu. Pro obnovu travních porostů bude postupováno v souladu se standardem Agentury SPPK C02 007:2018 Krajinné trávníky.
- 7) Kácení dřevin bude provedeno pouze v nezbytném rozsahu (odstranění dřevin přímo kolidujících se stavbou). Pro zajištění bezpečnosti na cyklostezce bude u dřevin před kácením upřednostněn ořez, případně zatorzování. V průběhu realizace záměru bude dbáno na ochranu zeleně v souladu s arboristickým standardem Agentury SPPK A01 002:2017 Ochrana dřevin při stavební činnosti.
- 8) Pro výsadbu budou zvoleny jen geograficky a místně vhodné dřeviny, včetně ovocných dřevin, jejichž odrůdové složení bude v souladu se standardem SPPK C02 003:2016 (tj. odrůdy vhodné pro výsadbu do Ústeckého kraje). Do výsadby budou zahrnuty i geograficky původní keře. Bude doplněna výsadba v úseku km 3,225 až 3,600. Výsadba bude navržena v souladu se standardem SPPK A02 010:2020 Péče o dřeviny kolem veřejné dopravní infrastruktury. Upravený návrh výsadby bude předem projednán a odsouhlasen s Agenturou.
- 9) Pro kamenné konstrukce a dlažbu u propustků bude použit kámen místní provenience.
- 10) Veškeré zábradlí a mobiliář (lavičky) budou dřevěné, s výjimkou kotvicích či stabilizačních prvků a případně samouzavíratelné branky v prostoru texaských bran. Zábradlí bude provedeno o minimální přípustné výšce dle platné normy.
- 11) Objekt AGRO přechodu (texaských bran) bude proveden tak, aby byla snížena jeho rušivá funkce v krajině – na minimum bude omezena délka a počet jednotlivých dílců zábradlí, budou osazeny jen nezbytné dopravní značky a prostor bude doplněn o výsadbu keřů.
- 12) Množství svislých i vodorovných dopravních značek a bezpečnostních prvků bude minimalizováno. V případě použití bezpečnostních směrových sloupků (baliset) je lze v nezastavěném území umístit pouze na počátek a konec cyklostezky a k železničnímu přejezdu a bude použita neutrální barevnost (dřevěné, u plastových s odrazkami např. šedá nebo bílá). Dopravní značky svislé budou ve zmenšené velikosti s využitím protilehlých sloupků a rubu označení stezky v opačném směru. Pokud možno, budou svislé značky nahrazeny vodorovnými v bílém provedení (výstraha jiné nebezpečí). Omezit vodorovné značení (bez středové čáry a piktogramů) a ve volné krajině nepoužívat barevné zvýraznění povrchu.
- 13) Informační tabule lze umístit jen na počátek a konec cyklostezky, případně u odbočky turistické trasy.
- 14) Stavebník bude ohlašovat Agentuře fáze výstavby podle plánu kontrolních prohlídek stavby (na adresu ceske.stredohori@nature.cz) a umožní provedení kontrolní prohlídky.

Odůvodnění:

Agentura obdržela od žadatele dne 11. 5. 2022 žádost o závazné stanovisko k výstavbě cyklostezky mezi obcemi Česká Kamenice a Kamenický Šenov. Žadatel předložil projektovou dokumentaci s grafickými přílohami („Vybudování cyklostezky Česká Kamenice – Kamenický Šenov“, zodpovědný projektant M. Cimburek, DUSP/PDPS, 08/2021). Na základě výzvy Agentury (č. j. SR/0105/UL/2021-6 ze dne 6. 6. 2022) doplnil žadatel svou žádost o požadované podklady

a informace dne 15. 6. 2022. Z důvodu nutnosti provést šetření v terénu byl usnesením prodloužen termín pro vydání závazného stanoviska (č. j. SR/0105/UL/2021-8 ze dne 13. 7. 2022). Po provedeném terénním šetření Agentura následně shledala, že pro záměr bude nutné vydat výjimku z ochrany zvláště chráněných druhů rostlin a živočichů, které mohou být záměrem dotčeny. Na základě správního řízení vedeného Agenturou byla vydána výjimka dle ustanovení § 56 odst. 1 a odst. 2 písm. c) ze základních podmínek ochrany těchto druhů (č. j. SR/1686/UL/2022-7 ze dne 28. 2. 2023), která nabyla právní moci dne 7. 3. 2023. Tímto aktem byla odstraněna procesní a věcná překážka pro vydání závazného stanoviska k projednávanému záměru. Agentura provedla několik vlastních místních šetření a jednání s žadatelem a projektantem za účelem objasnění návrhu řešení a stanovení podmínek pro realizaci záměru. Na základě výše uvedeného Agentura shromáždila dostatečné podklady pro posouzení žádosti z hlediska zájmů chráněných podle zákona, a proto mohlo být stanovisko vydáno.

Předmětem žádosti je novostavba cyklostezky mezi Českou Kamenicí a Kamenickým Šenovem se začátkem v České Kamenici – křižovatka ulic Palackého x Pražská a koncem v Kamenickém Šenově – křižovatka ulic Smetanova x Pobřežní, kde je cyklostezka napojena na cyklotrasu č. 3056. Hlavní trasa je rozdělena na dva samostatné úseky: SO 101 Hlavní trasa km 0,000-3,827 a SO 102 Hlavní trasa km 3,827-4,810. Součástí stavby je i připojení obce Prysk (SO 103 Vedlejší trasa km 0,000-0,904). Celková délka stavby je 5822,31 m. V prostoru přejezdu P2623 železniční trati č. 082 (SO 101) ve staničení km 2,560 bude provedena úprava původních nájezdových ramp. V místě staničení km 1,100 (SO 101) je nutné zřídit v prostoru cyklostezky AGRO přechod pro umožnění volného průchodu hospodářských zvířat mezi pastvinami předdělenými cyklostezkou. Tento prvek bude řešen jako tzv. texaské brány, doplněné zábradlím a samouzavírací brankou. Stavba zahrnuje výměnu (štěrkodrt) nebo sanaci (hydraulická pojiva) podloží v tl. 500 – 750 mm. Materiálově je těleso cyklostezky navrženo z cementového betonu, lokálně pak z betonové dlažby (některé intravilánové úseky) a příslušných podkladních vrstev. Hospodářské sjezdy jsou navrženy z vibrovaného štěrku. Součástí stavby jsou další prvky a zařízení – odvodnění (trubky, žlaby), drenážní systémy, úprava zemin a zpevnění svahu (SO 102 Stabilizace svahu). Na cyklostezce bude osazeno dopravní značení. Šířka zpevněné části stezky mimo intravilán je navržena v základní šířce 3 m s nezpevněnými krajnicemi 2 x 0,5 m. V místě železničního přejezdu ve staničení km 2,52358-2,59579 je provedeno rozšíření na 5 m. Nezpevněné plochy budou ošetřeny ohumusováním a zatravněním. Kácení dřevin rostoucích mimo les je navrženo v nezbytně nutné míře pro realizaci záměru. V dendrologickém průzkumu bylo zhodnoceno celkem 188 ks dřevin a ucelených keřových porostů. Náhradní a doprovodná výsadba je řešena v rámci SO 801 a 802. Celkem má být vysazeno 59 nových stromů. Zahájení stavby je plánováno na rok 2023, případně 2024, předpokládaná doba výstavby je 24 měsíců.

Trasa nové cyklostezky je umístěna na pozemcích vedených jako trvalý travní porost, orná půda, ostatní plocha (komunikace a dráha) a zčásti jako lesní porost v katastrálních územích Česká Kamenice, Horní Kamenice a Kamenický Šenov. Podle platného územního plánu města Česká Kamenice se v převážné délce svého trasování nachází v nezastavěném území, s výjimkou počátečních a konečných úseků umístěných v intravilánech. Záměr je situován do IV. zóny odstupňované ochrany CHKO České středohoří (pod vrchem Smrčnick v délce cca 250 m je vedena podél železniční trati na hranici s III. zónou). Záměr propojuje intravilán s otevřenou krajinou tvořenou převážně loukami a pastvinami, kde cyklostezka zčásti kopíruje těleso železnice a využívá původní i stávající polní cesty, včetně zpevněné komunikace s vyústěním na silnici I/13 na p. p. č. 1219 v k. ú. Horní Kamenice.

Záměr svou povahou a umístěním může snížit nebo změnit krajinný ráz daného místa. Agentura v souladu s ust. § 12 odst. 2 vyhodnotila ovlivnění krajinného rázu a dle ust. § 44 odst. 1 zákona vliv záměru na dochované přírodní prostředí, faunu, flóru a ekosystémy a z důvodu jejich ochrany stanovila podmínky pro udělení souhlasu. Při nedodržení výše uvedených podmínek by souhlas se záměrem nemohl být udělen.

Závazné stanovisko navazuje na vydanou výjimku z ochrany zvláště chráněných druhů rozhodnutím Agentury (dále jen „Rozhodnutí“), proto musí být zajištěn vzájemný soulad těchto schvalovacích dokumentů (**podmínka č. 1**). **Podmínky č. 2, č. 3, č. 4 a č. 5** požadují šetrný přístup pro realizaci stavby, zejména by nemělo docházet k pojezdům mimo linii stavby a ke znečišťování

prostředí použitím pojidel, betonu, pohonných látek, umístováním deponií materiálu nebo odpadů apod. Při terénní pochůzce v březnu byl povrch na většině trasy podmáčený – v těchto podmínkách by pojezdy těžké stavební techniky a motorových vozidel způsobovaly značné narušení terénu vyjížděním kolejí. Realizace po etapách je nutná mimo jiné z důvodu úpravy podloží budoucí komunikace, které následně umožní pojezdy techniky. Mimo zastavěné území se jako nejvhodnější místo pro zřízení staveniště jeví prostor na konci zpevněné komunikace od silnice I/13 (viz příloha 1). Zřizovat takové plochy jinde ve volné krajině je nepřípustné. Projektová dokumentace počítá s následnou úpravou okolních ploch výsevem travní směsí. Druhové složení na území CHKO je regulováno podle doporučených standardů, jak je uvedeno v **podmínce č. 6**. (V této souvislosti je nutné doplnit, že vyloučení použití hnojiv a chemických prostředků je ošetřeno podmínkou č. 7 Rozhodnutí.) Roztroušená zeleň a remízky jsou v otevřené krajině důležitými prvky ovlivňujícími pozitivně krajinný ráz i biodiverzitu v lokálním měřítku, proto je požadováno omezit kácení dřevin a pokud možno, využít torzování (např. topol kanadský ev. č. 17) nebo ořez u dřevin, které jinak mohou být zachovány, ale představují určité bezpečnostní riziko pro uživatele cyklostezky (**podmínka č. 7**). Náhradní výsadba navržená jako samostatný stavební objekt (SO 801 a 802) by měla zahrnovat také keře a doporučené ovocné dřeviny (dle **podmínky č. 8**). Keře mají výhodu rychlejšího zapojení a mohou poskytovat úkryty a potravu pro ptáky a další drobné živočichy. Pro liniovou zeleň doporučuje Agentura volit vysokokmenné krajové odrůdy ovocných dřevin, neboť jsou charakteristickým znakem krajiny Českého středohoří. Ovocné dřeviny, včetně keřů mohou mít i hospodářský užitek, poskytují potravu volně žijícím živočichům a jsou významné pro biodiverzitu. Upřednostněné vysazování krajových odrůd znamená záchranu genofondu sortimentu odrůd ovocných stromů. Pro ochranu dřevin, nové výsadby i zakládání travních porostů při úpravě ploch po výstavbě je nutné postupovat v souladu s příslušnými standardy Agentury. Standardy jsou dostupné online: [Platné standardy - AOPK ČR \(nature.cz\)](https://nature.cz/platne-standardy-aopk-cr). Z hlediska krajinného rázu je standardně požadováno také použití kamene místní provenience (**podmínka č. 9**). Těleso cyklostezky se stane ve volné krajině novým prvkem, který do určité míry naruší krajinný ráz a přírodní vzhled místa v důsledku vzniku linie se zpevněným povrchem, dopravním značením, zábradlími a dalším vybavením cyklostezky. Z tohoto důvodu je třeba cyklistickou infrastrukturu omezit na minimum a cyklostezku vhodně zakomponovat do krajiny s využitím doprovodné výsadby dřevin (**podmínky č. 10, č. 11, č. 12 a č. 13**). Vedle svislého a vodorovného dopravního značení požadovaného legislativními a technickými předpisy, je dále nezbytná včasná navigace při průjezdu nebezpečnými místy (železniční přejezd, texaské brány) a informace o cílech podél trasy (informativní směrové dopravní značky, informační tabule). Smyslem přitom není vyznačit naprosto vše v okolí dalším dopravním nebo jiným značením. Je třeba vhodně sladit potřebu orientace v území a estetiku prostředí, která s množstvím informací degraduje, proto je stanovena **podmínka č. 12**. Minimalizaci dopravních značek doporučují i technické podmínky pro navrhování komunikací pro cyklisty – TP 179 (str. 46). Obdobně rušivě mohou působit také dopravní sloupky (balisety) – jejich provedení a počet musí co nejméně narušovat okolní prostředí. Z důvodu bezpečnosti cyklistů a možného průjezdu vozidel integrovaného záchranného systému bude pravděpodobně požadavek použít namísto betonových sloupků nebo kamenů plastové balisety. Jejich barevnost musí být co nejméně rušivá (tj. nikoliv červená, oranžová, žlutá apod.). V přírodním prostředí jsou vhodné také dřevěné sloupky (TP 179, str. 122) nebo prvky tzv. psychologického zklidnění – optická psychologická brzda (TP 179, str. 120 – 121). V místech sjezdů kvůli omezení možného pojezdu motorových vozidel po cyklostezce lze využít namísto baliset např. vodorovné dopravní značení (piktogram kola ve zmenšeném provedení). Větší množství sloupků by současně komplikovalo průjezd vozidel integrovaného záchranného systému, kvůli kterému je na cyklostezce navržen AGRO přechod (texaské brány). Z důvodu značného zásahu do volné krajiny a výskytu zvláště chráněných živočichů požaduje Agentura, aby byla informována o postupu prací (**podmínka č. 14** tohoto závazného stanoviska a rovněž podmínka č. 14 Rozhodnutí).

Významné ovlivnění lokalit soustavy Natura 2000 bylo v souladu s ust. § 45g vyloučeno ve fázi správního řízení o udělení výjimky z ochrany zvláště chráněných druhů (rozhodnutí č. j. SR/1686/UL/2022-7 ze dne 28. 2. 2023).

Záměr není v rozporu s posláním CHKO České středohoří ve smyslu § 25 zákona a § 1 zřizovacího předpisu CHKO České středohoří č. 6883/76 ze dne 19. 3. 1976.

Navrhovaný záměr nemá nepříznivý dopad ani na další zájmy ochrany přírody a krajiny v lokalitě.

Toto stanovisko Agentury řeší pouze výše uvedený záměr v rozsahu ověřené části předložené dokumentace a nevztahuje se na další, byť navazující stavební aktivity v dané lokalitě.

Pro vydání závazného stanoviska byly použity následující informační zdroje:

- Výnos MK ČSR pod č. 6883/76 ze dne 9. 3. 1976 o zřízení CHKO České středohoří
- Plán péče o CHKO České středohoří na období 2015 – 2024 a zonace CHKO České středohoří
- Vlastní odborná znalost území CHKO České středohoří
- Platný územní plán Česká Kamenice
- Platný územní plán města Kamenický Šenov
- Mapová aplikace AOPK ČR (MapoMat)
- Nálezová databáze ochrany přírody AOPK ČR (NDOP)
- TP 179 – Navrhování komunikací pro cyklisty, schváleno MD, č. j. 98/2017-120-TN, 05/2017
- Zásady pro vodorovné dopravní značení na pozemních komunikacích, II. vydání, Centrum dopravního výzkumu, Ministerstvo dopravy, 10/2005
- Arboristický standard AOPK ČR SPPK A01 002:2017 Ochrana dřevin při stavební činnosti
- Standard ÚSES a krajinotvorné prvky SPPK C02 003:2016 Funkční výsadby ovocných dřevin v zemědělské krajině
- Standard ÚSES a krajinotvorné prvky SPPK C02 007:2018 Krajinné trávníky
- Standard SPPK A02 010:2020 Péče o dřeviny kolem veřejné dopravní infrastruktury

Poučení

Podle ust. § 149 správního řádu není závazné stanovisko samostatným rozhodnutím a nelze se proti němu odvolat. Jeho obsah je závazným podkladem pro příslušný stavební úřad. Obsah závazného stanoviska lze napadnout odvoláním proti rozhodnutí příslušného stavebního úřadu.

Otisk úředního razítka

(podepsáno elektronicky)

Mgr. Jan Kyselka

Vedoucí

Oddělení ochrany přírody a krajiny
RP Správa CHKO České středohoří

Přílohy:

Příloha 1 – Lokalita vymezená pro umístění staveniště

Příloha 2 – Ověřená část projektové dokumentace („Vybudování cyklostezky Česká Kamenice – Kamenický Šenov“, M. Cimburek, DUSP/PDPS, 08/2021 – Situace stavby SO 101 část 1 až 4)

Příloha 3 – Ověřená část projektové dokumentace („Vybudování cyklostezky Česká Kamenice – Kamenický Šenov“, M. Cimburek, DUSP/PDPS, 08/2021 – Situace stavby SO 103)

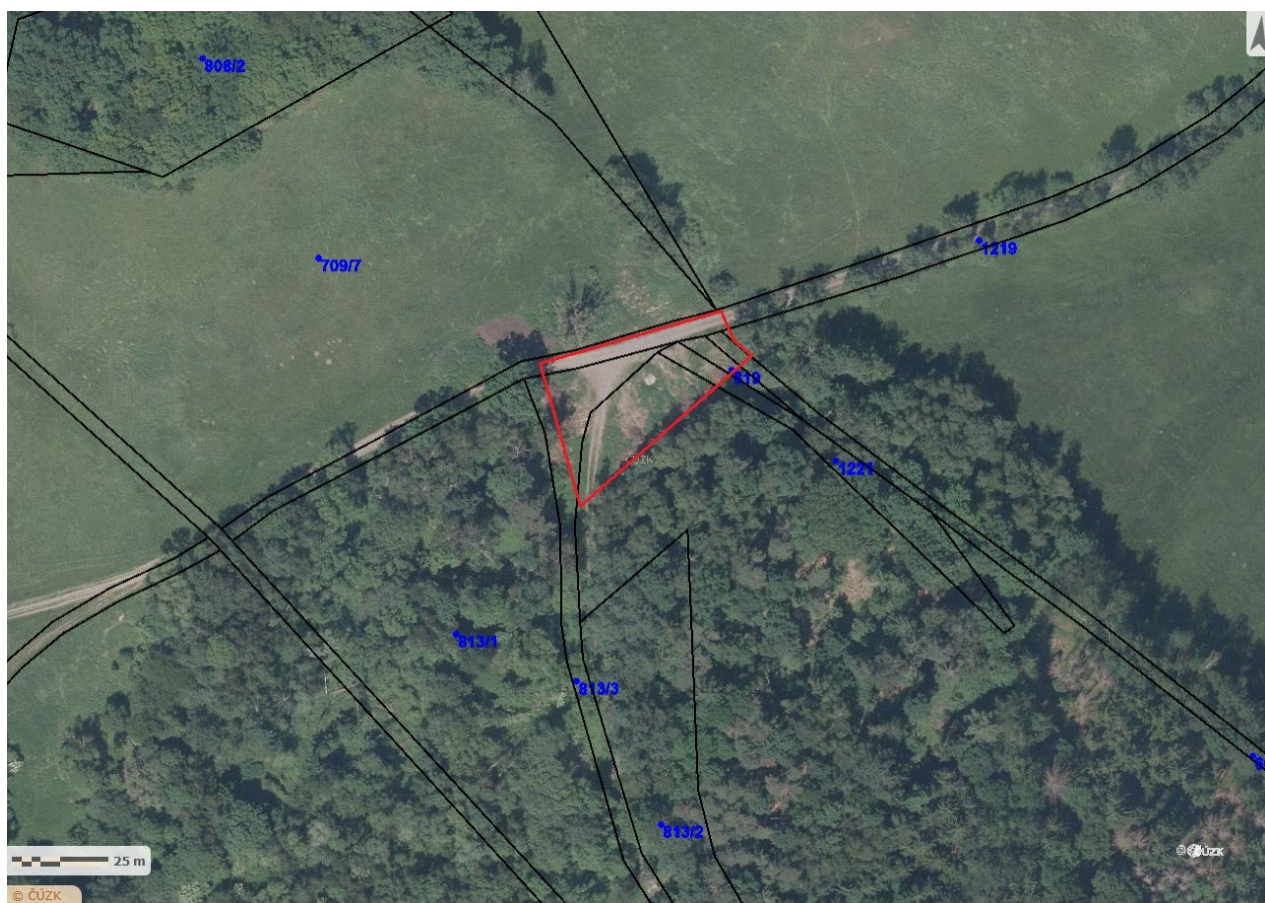
Na vědomí:

Ústecké šrouby, z. s. – IDDS: x6gbs2j

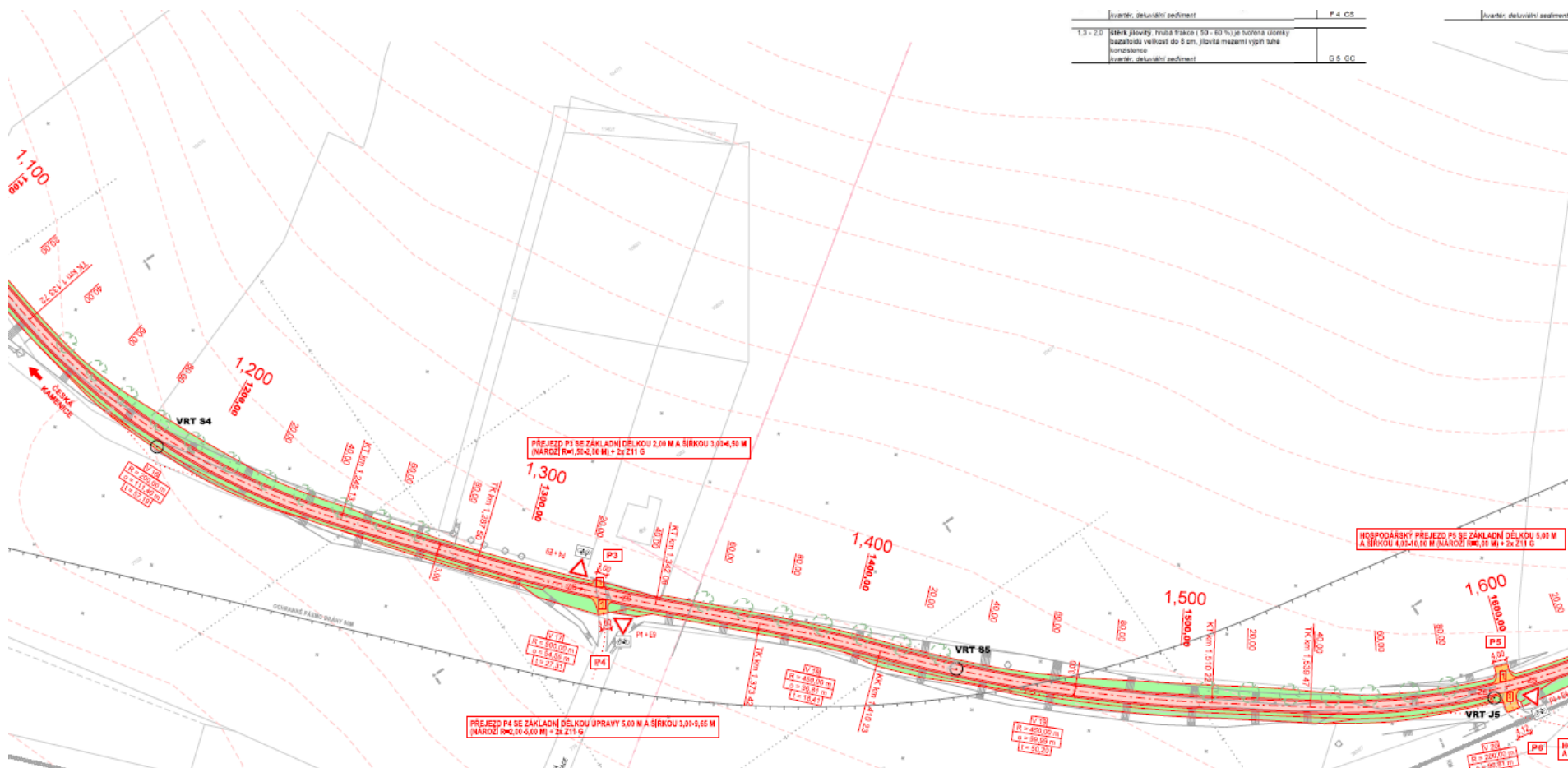
Město Česká Kamenice, Náměstí Míru 219, 407 21 Česká Kamenice – IDDS: cu5bsdg

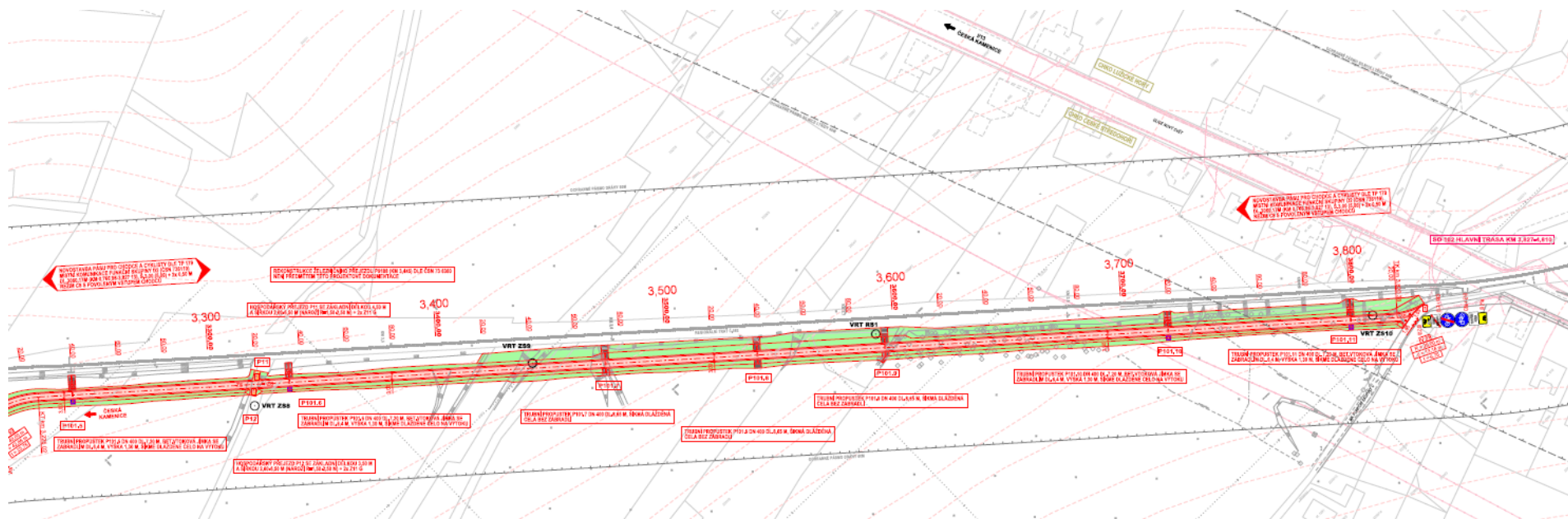
Město Kamenický Šenov, Osvobození 470, 471 14 Kamenický Šenov – IDDS: qb6b24f

Příloha 1 – Lokalita vymezená pro umístění staveniště

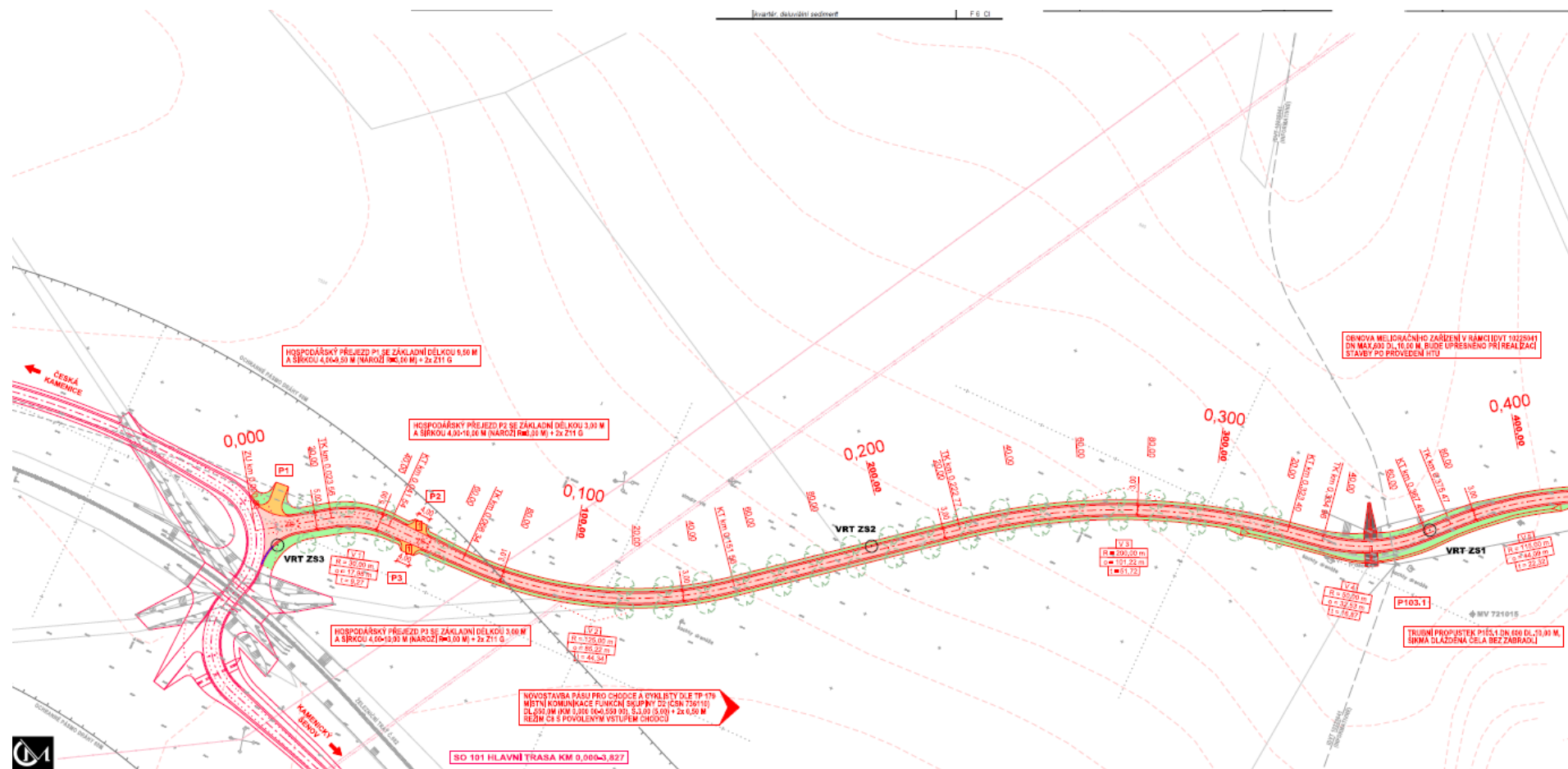


[illegible]





Příloha 3 – Ověřená část projektové dokumentace („Vybudování cyklostezky Česká Kamenice – Kamenický Šenov“, M. Cimburek, DUSP/PDPS, 08/2021 – Situace stavby SO 103)



Skupina geologických jednotiek	1	3.4.38
0,7 - 1,4 hl sa strední plastických, slabé jemné písčité, svetlé tóny, hojné roztrúsené amonitovité, tuhé až veľmi konsistentné kvartér, deluvijný sediment		F 6 C1
1,4 - 2,0 hl sa strední plastických, slabé jemné písčité, svetlé tóny, slabé roztrúsené amonitovité, tuhé konsistentné (v zvrstvi) kvartér, deluvijný sediment		F 6 C1

Značka: <i>odporupovolené odbočenie (povolené konvergovanie)</i>		P 4 RMV
1.0 1.2	hĺbka se stredne plasticitou, trnavejšie, humdžni, ľuše konzistencie kvartier, humdžni horizont	P 5 MJO
1.2 2.0	hl se stredne plasticitou, svätie ľedý, rezavé smoluhoýy, pevné konzistence, kvartier, deluválny sediment	P 5 CI

